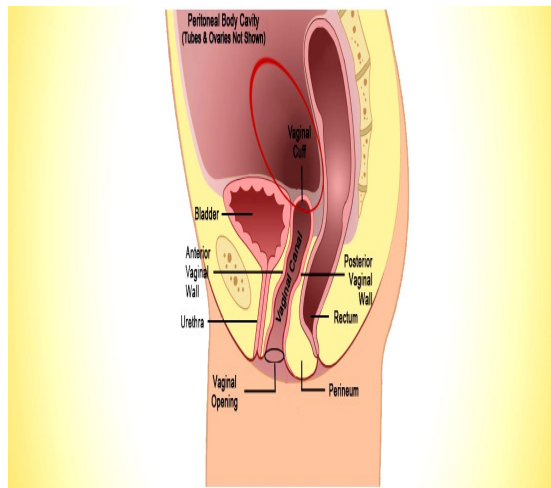




بیمارستان خیره امام سجاد (ع)

آموزش به بیمار

کلپورافی



بیمارستان امام سجاد (ع)

واحد آموزش به بیمار

۵- رعایت بهداشت فردی از اهمیت ویژه ای برخوردار است



منبع: www.uptodate.com کتاب ویلیامز ۲۰۱۸

آدرس:

مشهد، بلوار شهید آوینی (گلشهر)، شهید آوینی ۳۳،

بیمارستان امام سجاد (ع)

تلفن: ۰۵۱۳ ۲۵۹۰۱۳۳ بخش جراحی داخلی ۱۵۰

سایت بیمارستان:

<http://sajjadhospital.com/>

لینک آموزش / آموزش به بیمار

← آنتی بیوتیک های تجویز شده به موقع مصرف شده و دوره درمان تکمیل شود تا از بروز عفونت پیشگیری نماید.

← ممکن است تا مدتی حالت لکه بینی وجود داشته باشد که طبیعی است.

← اما در صورت بروز علائمی مثل درد و ناراحتی لگن وجود ترشحات غیرطبیعی، خونریزی شدید یا هر مورد غیر طبیعی به پزشک اطلاع دهید.

← در منزل از توالت فرنگی استفاده کنید

مراقبت در منزل:

۱- استفاده از ملین و انجام ورزش برای تقویت عضلات کف لگن

۲- اجتناب از بلند کردن اشیای سنگین و یا ایستادن به مدت طولانی

۳- شروع مقاربت جنسی بعد از دو هفته تا یک ماه با مشورت پزشک

۴- مراجعه به پزشک در صورت بروز درد، خونریزی و ترشحات غیر طبیعی

این پمفلت شامل اطلاعاتی در مورد بیماری شما است که رعایت آنها به بهبودی شما کمک می کند. امیدواریم با رعایت نکات ذکر شده در آن سلامت خود را بازیابید.



کلپورافی چیست؟

کلپورافی یک نوع عمل ترمیمی در کانال زایمان است که بدنبال اشکالات ساختمانی در مهبل انجام می شود. گذشت زمان و نیروی جاذبه ممکن است منجر به کشیدگی و شل شدن رباط ها وساختارهای حفاظت کننده از لگن زنان شود. همچنین زایمان های متعدد می تواند موجب پارگی عضلات ، در نتیجه ضعف ساختمان های لگن گردد. ضمناً با افزایش سن و کمبود هورمون ، این عارضه تشدید می شود.

مراقبت ها :

پس از عمل کلپورافی پزشک در حین عمل برای شما سوند ادراری می گذارد و ممکن است این سوند برای یک روز یا حتی مدت زمان بیشتری با شما باشد پس برای نگهداری از آن توصیه های پرستاران را رعایت فرمایید.

بخصوص در ترمیم افتادگی مثانه ممکن است از سوند ادراری تا سه روز جهت خالی نگهداشتن مثانه استفاده شود.

⇐

تا زمانیکه بروی تخت در حال استراحت پس از عمل هستید پرستاران مراقبت از سوند ادراری را انجام می دهند ، ولی پس از اینکه مجاز به حرکت خارج از تخت شدید باید سوند را داخل یک پاکت پلاستیکی قرار داده و پایین تراز سطح مثانه با خود حمل کنید.

⇐

در زمان پر شدن کیسه ادراری سریعاً به اطلاع اطرافیان برسانید تا به موقع کیسه ادراری تخلیه شود.

⇐

چنانچه احساس احتباس ادراری یا هر مشکلی در سوند نمودید پرستاران را در جریان قرار دهید.

⇐

در صورتیکه نیاز بود با سوند ادراری ترخیص شوید نکات مراقبتی لازم را توجه کنید.

⇐

پس از عمل جراحی تا زمانیکه پزشک توصیه می کند از حمام وان استفاده نکنید و سعی کنید در حمام بصورت ایستاده به مدت کوتاه دوش بگیرید.

⇐

سعی کنید برروی بخیه ها مستقیم فشار نیاورید و اکثراً بصورت لمیده روی صندلی یا تشک بنشینید.

⇐

جهت پیشگیری از یبوست از رژیم غذایی پر فیبر (میوه و سبزیجات تازه) و مایعات فراوان (۸ لیوان روزانه) استفاده کنید.

⇐

از بلند کردن اجسام سنگین، ایستادن به مدت طولانی و نشستن برروی بخیه ها اجتناب کنید (حداقل تا ۶ هفته بعد از عمل)

⇐

جهت شروع زمان مقاربت جنسی با پزشک معالج خود مشورت کنید (تا حدامکان نباید تا ۲ماه بعد از عمل مقاربت داشته باشید).

⇐

بعداز هر بار دفع ادرار یا مدفوع ناحیه پرینه را با آب ولرم که با مختصری بتادین مخلوط نموده اید ، شستشو دهید و با دستمال تمیز قابل جذب خشک کنید.

⇐

استفاده از لباس زیر نخی و تعویض آن در صورت احساس رطوبت و یا استفاده از پد های بهداشتی نیز توصیه می شود.

⇐

در صورت احساس درد یا ناراحتی در ناحیه بخیه ها از کیسه یخ به صورت موضعی استفاده کنید.



⇐

تا زمانیکه بروی تخت در حال استراحت پس از عمل هستید پرستاران مراقبت از سوند ادراری را انجام می دهند ، ولی پس از اینکه مجاز به حرکت خارج از تخت شدید باید سوند را داخل یک پاکت پلاستیکی قرار داده و پایین تراز سطح مثانه با خود حمل کنید.

⇐

در زمان پر شدن کیسه ادراری سریعاً به اطلاع اطرافیان برسانید تا به موقع کیسه ادراری تخلیه شود.

⇐

چنانچه احساس احتباس ادراری یا هر مشکلی در سوند نمودید پرستاران را در جریان قرار دهید.

⇐

در صورتیکه نیاز بود با سوند ادراری ترخیص شوید نکات مراقبتی لازم را توجه کنید.

⇐

پس از عمل جراحی تا زمانیکه پزشک توصیه می کند از حمام وان استفاده نکنید و سعی کنید در حمام بصورت ایستاده به مدت کوتاه دوش بگیرید.

⇐

سعی کنید برروی بخیه ها مستقیم فشار نیاورید و اکثراً بصورت لمیده روی صندلی یا تشک بنشینید.

⇐

جهت پیشگیری از یبوست از رژیم غذایی پر فیبر (میوه و سبزیجات تازه) و مایعات فراوان (۸ لیوان روزانه) استفاده کنید.

⇐

از بلند کردن اجسام سنگین، ایستادن به مدت طولانی و نشستن برروی بخیه ها اجتناب کنید (حداقل تا ۶ هفته بعد از عمل)

⇐

جهت شروع زمان مقاربت جنسی با پزشک معالج خود مشورت کنید (تا حدامکان نباید تا ۲ماه بعد از عمل مقاربت داشته باشید).

⇐

بعداز هر بار دفع ادرار یا مدفوع ناحیه پرینه را با آب ولرم که با مختصری بتادین مخلوط نموده اید ، شستشو دهید و با دستمال تمیز قابل جذب خشک کنید.

⇐

استفاده از لباس زیر نخی و تعویض آن در صورت احساس رطوبت و یا استفاده از پد های بهداشتی نیز توصیه می شود.

⇐

در صورت احساس درد یا ناراحتی در ناحیه بخیه ها از کیسه یخ به صورت موضعی استفاده کنید.